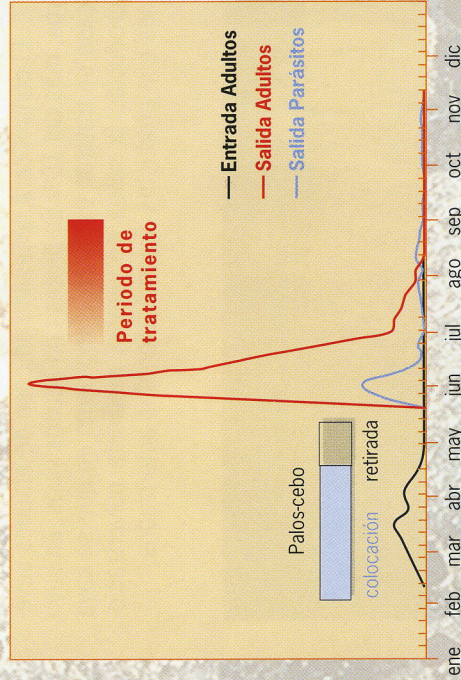




Daños de alimentación en fruto.

Entre los enemigos naturales cuenta con varias especies de himenópteros parásitos destacando *Cheirophachus quadrum*, *Rhaphitelus maculatus*, *Cerocephala eccoptogastri* y *Eurytoma morio*.



Ciclo biológico medio en la campaña de Sevilla.

Barrenillo del olivo

(*Phloeotribus scarabaeoides* Bern)



AGRICULTURA

GANADERÍA

PESCA Y ACUICULTURA

POLÍTICA, ECONOMÍA Y SOCIOLOGÍA AGRARIAS

FORMACIÓN AGRARIA

CONGRESOS Y JORNADAS

R.A.E.A.

Para mayor información puede dirigirse a su Delegación Provincial de la Consejería de Agricultura y Pesca o a su Oficina Comarcal Agraria (O.C.A.).

D.L.: SE-1437/05



JUNTA DE ANDALUCÍA

Consejería de Agricultura y Pesca



JUNTA DE ANDALUCÍA

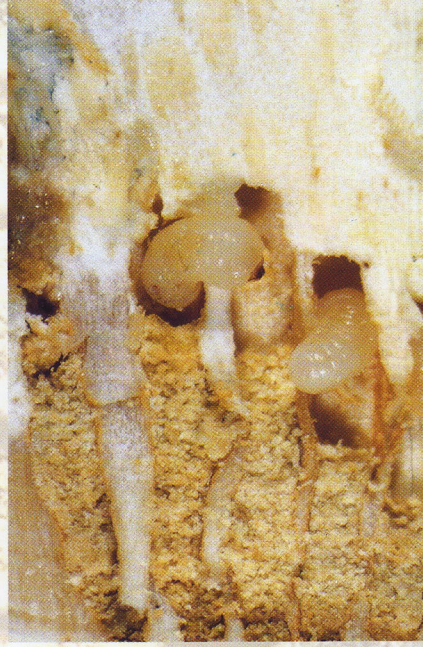
Consejería de Agricultura y Pesca

Barrenillo del olivo (*Phloeotribus scarabaeoides* Bern)

El barrenillo del olivo es una plaga presente en todos los olivares aunque su incidencia es generalmente baja, excepto en las proximidades de leña almacenada y en árboles deprimidos.

DESCRIPCIÓN

El adulto es un pequeño coleóptero escolítico, de 2,5 mm de longitud, cuerpo cilíndrico y color pardo oscuro. Las hembras depositan los huevos en el interior de galerías bajo la corteza, siendo éstos de color blanco amarillento y forma ovalada, de aproximadamente 0,75 mm. Las larvas son ápodas, con el cuerpo arqueado. Su color es blanco, carecen de ojos y pueden llegar a medir más de 3,5 mm. Tienen potentes mandíbulas con la que excavan una galería en dirección perpendicular a la efectuada por los progenitores.



Larvas.

CICLO BIOLÓGICO

Pasan el invierno en estado adulto, refugiados en pequeñas galerías excavadas en las inserciones de las hojas, los frutos o las ramas pequeñas. A finales de esta estación y coincidiendo generalmente con la poda del olivar, los adultos se dirigen hacia los restos de poda, donde realizarán la puesta. Tienen preferencia por las



Orificios de entrada activos.

ramas de un calibre mediano, de 5 a 10 cm y ni recién cortada ni excesivamente secas, prefiriendo las partes sombreadas. Estas características también se pueden encontrar en árboles en pie de olivares marginales o con problemas de encharcamiento o excesiva sequía, al igual que en ramas partidas o desgajadas.

Practican una galería subcortical a izquierda y derecha del orificio de entrada a partir de una pequeña cámara nupcial. Los huevos son depositados a uno y otro lado a lo largo de la galería, en número variable que puede ir de 50 a más de 100. En el orificio de entrada se observa la emisión de serrín que delata la actividad de la pareja.

Las larvas se alimentan de la madera, practicando unas galerías perpendiculares a la de puesta, pupando en su interior y emergiendo los adultos después de 40 a 60 días, generalmente entre finales de mayo y julio. Se dirigen hacia los olivares próximos para alimentarse y, como norma, estos adultos pasarán el invierno, originando el ataque de la primavera siguiente. En general debe hablarse de una generación anual, si bien pueden producirse otras cuando se dan las condiciones citadas.

DAÑOS

Los árboles debilitados que sufren el ataque severo de las larvas de este escolítico tienen menos posibilidades de recuperación llegando a provocar su muerte.

El daño más grave se debe a las galerías de alimentación de los adultos las cuales provocan la caída de hojas, frutos

y ramitas productivas, con lo que afecta la cosecha de años sucesivos y el desarrollo vegetativo del árbol es deficiente. La localización de los daños se concentran en las proximidades de poblaciones y cortijos donde se almacena la leña de poda.

ESTRATEGIA DE LUCHA

Las medidas de control deben estar ligadas al ciclo biológico del insecto. Realizar la poda en el momento de máxima actividad reproductora del insecto puede servir como estrategia de captura masiva de adultos, siempre y cuando la leña sea destruida antes de la emergencia de la nueva generación o retirada y guardada donde los insectos no puedan salir del lugar del almacenamiento (Orden de la C.A.P. de 2-11-81). Del mismo modo, también se pueden mantener palos-cebo de febrero a abril, en lugares sombreados, con objeto de que no se sequen demasiado y sigan siendo atractivos para realizar la puesta. En el caso de que se observen orificios de entrada del Barrenillo, en ramas con daños producidos por adversidades climáticas, se deberá proceder a la poda y destrucción de los órganos afectados, antes de que se produzca la salida de los adultos en Mayo.

El control será necesario en caso de ataques severos, más del 10% de brotes con adultos vivos, en cuyo caso se tratarán éstos en el momento en que se haya producido la salida de verano, mediante pulverizaciones con productos organofosforados autorizados.



Galerías y orificios de salida.